



वैज्ञानिक वन व्यवस्थापन प्राविधिक परिक्षण
समितिद्वारा पेश गरेको प्रतिवेदन



वन अनुसन्धान तथा प्रशिक्षण केन्द्र
बबरमहल, काठमाडौं

वैज्ञानिक वन व्यवस्थापन प्राविधिक परीक्षण समितिद्वारा पेश गरेको
प्रतिवेदन

पेश गर्ने
वैज्ञानिक वन व्यवस्थापन प्राविधिक परीक्षण समिति

पेश गरेको
वन अनुसन्धान तथा प्रशिक्षण केन्द्र
बबरमहल, काठमाडौं

२०७८

विषय सूची

१. अध्ययनको पृष्ठभूमि	1
२. वैज्ञानिक वन व्यवस्थापन परीक्षणका उद्देश्य र सिद्धान्त	1
३. वैज्ञानिक वन व्यवस्थापन परीक्षणका विधि	1
३.१ पुनरुत्पादन तथाङ्क संकलन विधि	2
३.२ वैज्ञानिक वन व्यवस्थापन परीक्षणका लागि वन छनौट विधि	2
४. तनहुँ जिल्ला	2
५. डिभिजन वन कार्यालयबाट वैज्ञानिक वन व्यवस्थापनको लागि वन समूह छनौट प्रक्रिया	2
६. सामुदायिक वन समूहको सामाजिक तथा आर्थिक पक्ष	3
६.१ उपभोक्ता समूहको विवरण	3
६.२ सामुदायिक वन उपभोक्ता समितिको विवरण	3
६.३ सामुदायिक वनको विवरण	4
६.४ कम्पार्टमेन्टको विवरण	4
७. रातामाटे पत्थरेढुङ्गा सामुदायिक वनको व्यवस्थापन कार्ययोजना कार्यान्वयन	5
८. फूलबारी सामुदायिक वन व्यवस्थापन कार्ययोजना कार्यान्वयनको अवस्था	5
९. राजापानी सामुदायिक वनको व्यवस्थापन कार्ययोजना कार्यान्वयन अवस्था	6
१०. समूहको कोष व्यवस्थापन	8
११. वनको पुनरुत्पादनको अवस्था	10
११.१ पुनरुत्पादन कटान गरिएको पहिलो वर्षको सब कम्पार्टमेन्ट क्षेत्रमा पुनरुत्पादनको अवस्था	11
११.२ दोश्रो वर्षको पुनरुत्पादन कटान गरिएको क्षेत्रमा पुनरुत्पादनको अवस्था	11
११.३ पुनरुत्पादन कटान नगरिएको क्षेत्रमा पुनरुत्पादनको अवस्था	12
१२. वनमा रहेका माउ रुखहरुको अवस्था	12
१३. चितवन जिल्ला	13
१४. सामुदायिक वन समूहको सामाजिक तथा आर्थिक पक्ष	13
१४.१ उपभोक्ता समूहको विवरण	13
१४.२ उपभोक्ता समितिको विवरण	13
१४.३ सामुदायिक वनको विवरण	13
१४.४ कम्पार्टमेन्ट विवरण	15
१५. कंकाली सामुदायिक वनको वन व्यवस्थापन कार्ययोजना कार्यान्वयन	15
१७. जय श्री ब्रह्मस्थानी सामुदायिक व्यवस्थापन कार्ययोजना कार्यान्वयन अवस्था	18
१९. वनको पुनरुत्पादनको अवस्था	20
१९.१ पहिलो वर्षको पुनरुत्पादन कटान गरिएको क्षेत्रमा पुनरुत्पादनको अवस्था	21

१९.२ दोश्रो वर्षको पुनरुत्पादन कटान गरिएको क्षेत्रमा पुनरुत्पादनको अवस्था	23
१९.३ तेश्रो वर्षको पुनरुत्पादन कटान गरिएको क्षेत्रमा पुनरुत्पादनको अवस्था	23
१९.४ पुनरुत्पादन कटान नगरिएको क्षेत्रमा पुनरुत्पादनको अवस्था	24
२०. वैज्ञानिक वन व्यवस्थापनको SWOT विश्लेषण	24
२०.१ सवल पक्ष	24
२०.२ सुधार गर्नुपर्ने पक्ष	24
२०.३ अवसर	25
२०.४ चुनौती	25
२१. राय तथा सुझाव	26
२२. निष्कर्ष	26

१. अध्ययनको पृष्ठभूमि

नेपालको वन व्यवस्थापनका लागि वन नीति, रणनीति, ऐन तथा नियमावली मुख्य मार्गनिर्देशक दस्तावेजको रूपमा रहेका छन्। वैज्ञानिक वन व्यवस्थापन कार्यान्वयन कार्यविधि, २०७१ वैज्ञानिक वन व्यवस्थापनको कार्ययोजना तयारी तथा कार्यान्वयन सम्बन्धमा विस्तृत मार्गदर्शनको रूपमा रहेको र नेपाल सरकार (माननीय मन्त्रीस्तर) बाट मिति २०७५।०७।११ मा वैज्ञानिक वन व्यवस्थापनको प्राविधिक परीक्षण वन अनुसन्धान तथा प्रशिक्षण केन्द्रले गर्ने निर्णय भएको थियो। यसै निर्णय कार्यान्वयनको लागि मिति २०७६।१०।१२ मा वन तथा वातावरण मन्त्रालय (माननीय मन्त्रीस्तर) को निर्णयानुसार वैज्ञानिक वन व्यवस्थापनको प्राविधिक परीक्षण निर्देशिका, २०७६ स्वीकृत गरी लागू गरिएको छ। वैज्ञानिक वन व्यवस्थापनको प्राविधिक परीक्षण कार्यविधि निर्देशिका, २०७६ मा वन अनुसन्धान तथा प्रशिक्षण केन्द्रको संयोजकत्वमा वैज्ञानिक वन व्यवस्थापनको प्राविधिक परीक्षण समिति गठन गर्ने व्यवस्था भए बमोजिम वन तथा वातावरण मन्त्रालयको मिति २०७७।०६।१९ को निर्णयानुसार गठित समितिले नेपालको विभिन्न जिल्लाहरूको वैज्ञानिक वन व्यवस्थापनको परीक्षण गरी यो प्रतिवेदन तयार गरेको हो।

२. वैज्ञानिक वन व्यवस्थापन परीक्षणका उद्देश्य र सिद्धान्त

उद्देश्यहरू:-

- वैज्ञानिक वन व्यवस्थापन कार्ययोजना विद्यमान कानून बमोजिम तयार भए नभएको परीक्षण गर्ने ।
- वैज्ञानिक वन व्यवस्थापन कार्ययोजना उपयुक्त सामाजिक तथा वातावरणीय पक्षहरू समावेश गरी तयार गरे नगरेको सम्बन्धी विश्लेषण गर्ने ।
- वैज्ञानिक वन व्यवस्थापन कार्ययोजना बमोजिम कार्यान्वयनको अवस्था आकलन गर्ने ।
- वैज्ञानिक वन व्यवस्थापनका लागि विभिन्न सरोकारवालाहरूको कार्यक्षमता आकलन गर्ने ।
- वन व्यवस्थापन कार्यहरूको प्रभावकारिता विश्लेषण गर्ने ।

सिद्धान्त:-

- कार्यदक्षता, प्रभावकारिता, औचित्यता, सक्षमता, सतर्कता, दीगोपनाको सिद्धान्तका आधारमा वैज्ञानिक वन व्यवस्थापनको मूल्याङ्कन गरिएको छ।

३. वैज्ञानिक वन व्यवस्थापन परीक्षणका विधि

- वैज्ञानिक वन व्यवस्थापनको प्राविधिक परीक्षण समितिले भौगोलिक क्षेत्र, व्यवस्थापन विधि, प्रादेशिक प्रतिनिधित्व, व्यवस्थापन Regime साथै वैज्ञानिक वन व्यवस्थापन लागू भएको दुई वर्ष भन्दा बढी भएका वनहरूको छनौट,
- छनौट गरिएका जिल्लाहरूको डिभिजन वन कार्यालयहरूको प्रमुख तथा अन्य कर्मचारीहरूसँग छलफल,
- जिल्लाका पञ्चवर्षिय वन व्यवस्थापन योजनाको पूनरावलोकन तथा अध्ययन,
- वैज्ञानिक वन व्यवस्थापन गरिएका वनहरूको कार्ययोजना तथा विधान अध्ययन तथा विश्लेषण,
- वैज्ञानिक वन व्यवस्थापन गरिएका वन उपभोक्ता समूह समिति तथा सदस्यहरूसँग छलफल तथा Semi-structured Interview,

- वैज्ञानिक वन व्यवस्थापन गरिएका वनहरुमा पुनरुत्पादन कटान गरिएका सम्पूर्ण सव-सम्पार्टमेन्टहरु लगायत कटान नभएका सव-कम्पार्टमेन्टहरुको स्थलगत अवलोकन तथा अध्ययन,
- वैज्ञानिक वन व्यवस्थापन गरिएका वनहरुको स्थलगत अवलोकन गरी पुनरुत्पादन, लाभ्रा, माउ रुख तथा पोलहरुको गणना तथा नापजाँच गरी GPS Point record

3.1 पुनरुत्पादन तथाङ्क संकलन विधि

माउ रुख Randomly छनौट गरी उक्त माउ रुखलाई केन्द्र विन्दु मानी ५ मिटरको radius लिएर प्लट स्थापना गरिएको र उक्त प्लटको वरिपरिको ४ Cardinal direction मा १ मिटर Radius को प्लटमा पुनरुत्पादनको नाप जाँच गरिएको। पुनरुत्पादनको तथाङ्क प्रत्येक वर्ष Regeneration felling गरिएको प्लट लगायत Regeneration felling नगरिएको प्लटहरु मध्येबाट एउटा प्लट छनौट गरी तथाङ्क संकलन गरिएको।

3.2 वैज्ञानिक वन व्यवस्थापन परीक्षणका लागि वन छनौट विधि

- वैज्ञानिक वन व्यवस्थापन परीक्षणका लागि यस आर्थिक वर्ष २०७७।७८ को लागि तनहुँ, चितवन, नवलपुर र सर्लाही जिल्लामा रहेका जम्मा दशवटा सामुदायिक वन, साझेदारी वन र चक्ला वनहरुको स्थलगत अध्ययनको लागि छनौट गरिएको थियो र उक्त वनहरुको तीन चरणमा स्थलगत अवलोकन तथा अध्ययन गर्ने योजना रहेकोमा कोभिड-१९ को महामारीले गर्दा नवलपुर र सर्लाही जिल्लामा परीक्षण गर्न असमर्थ भएकोले समितिबाट तनहुँ र चितवन गरी जम्मा ६ वटा सामुदायिक वनहरुको मात्र परीक्षण गरिएको।
- वैज्ञानिक वन व्यवस्थापन परीक्षणका लागि छनौट भएका जिल्लाहरुबाट वैज्ञानिक वन व्यवस्थापन भएका वनहरुको नामवली, वन हस्तान्तरण मिति, वैज्ञानिक वन व्यवस्थापन लागू भएको मिति सहितको सूचीको लागि अनुरोध गरिएको।
- उक्त प्राप्त सूचीबाट कार्यविधि बमोजिम कम्तिमा दुई वर्ष अगाडि देखि वैज्ञानिक
- वन व्यवस्थापन लागू गरिएको वनहरुको सूची तयार गरी सो वनहरुबाट गोला प्रथाद्वारा परीक्षण गर्ने वनको छनौट गरिएको थियो।

४. तनहुँ जिल्ला

गण्डकी प्रदेशको तनहुँ जिल्लामा जम्मा ६२६ वटा सामुदायिक वनहरु रहेका र ती वनहरु मध्ये १४ वटा सामुदायिक वनहरुमा वैज्ञानिक वन व्यवस्थापन लागू भएको। सो वैज्ञानिक वन व्यवस्थापन लागू गरिएको वनहरु मध्ये तीनवटा सामुदायिक वनहरुलाई नमूनाको रूपमा छनौट गरी उक्त वनहरुको वैज्ञानिक वन व्यवस्थापनको प्राविधिक परीक्षण गरिएको थियो।

५. डिभिजन वन कार्यालयबाट वैज्ञानिक वन व्यवस्थापनको लागि वन समूह छनौट प्रक्रिया

डिभिजन वन कार्यालयहरुको स्वीकृत वार्षिक कार्यक्रममा तोकिएको लक्ष्य बमोजिम वैज्ञानिक वन व्यवस्थापन कार्यक्रम कार्यान्वयन गर्न जिल्लाका विभिन्न सामुदायिक वनहरुलाई वैज्ञानिक वन

व्यवस्थापन सम्बन्धी गोष्ठी तथा मिटिङ्गको आयोजना गरी विस्तृत रूपमा जानकारी गराउने गरेको भन्ने जानकारी प्राप्त भएको। उक्त सामुदायिक वन उपभोक्ता समूहहरूले वैज्ञानिक वन व्यवस्थापन सम्बन्धी जानकारी प्राप्त गर्ने र केही समूहहरू अन्य स्थानमा स्थलगत रूपमा वैज्ञानिक वन व्यवस्थापन लागू गरेको सामुदायिक वनहरू अवलोकन समेत गर्ने गरेको जानकारी प्राप्त भएको। यसरी वैज्ञानिक वन सम्बन्धी पूर्णरूपमा जानकारी प्राप्त गरे पश्चात् कार्यान्वयन गर्ने चाहने उपभोक्ता समूहहरूले डिभिजन वन कार्यालयमा निवेदन दिने गरेको तत् पश्चात् डिभिजन वन कार्यालय ले सो समूहहरूलाई प्राविधिक तथा आर्थिकरूपमा सहयोग गर्ने गरेको जानकारी प्राप्त भयो। डिभिजन वन कार्यालयबाट उपलब्ध आर्थिक सहयोग कार्ययोजना बनाउन अपुग हुने हुँदा समूहले समेत रकम खर्चेको देखिन्छ। वन कार्ययोजना तयारी परामर्शदाताहरू मार्फत् तयार गर्ने गरेको देखिन्छ।

६. सामुदायिक वन समूहको सामाजिक तथा आर्थिक पक्ष

६.१. उपभोक्ता समूहको विवरण

विवरण	फुलबारी सामुदायिक वन	राजापानी सामुदायिक वन	रातामाटे पत्यरेढुङ्गा सामुदायिक वन
ठेगाना	म्याग्दे गाउँपालिका- ५	व्यास- ९	भानु न.पा.- ४
समूह गठन र दर्ता	२०६१।११।२	२०५५।२।२२	२०६१।२।२९
घरधुरी हस्तान्तरण	५१	६६	
घरधुरी संख्या हाल	७९	१३०	२८४
जनसंख्या	४११	८३४	१६५३
जनसंख्या संरचना	गुरुङ्ग, नेवार, परियार	बाहुन, क्षेत्री, विश्वकर्मा, गुरुङ्ग	गुरुङ्ग, मगर, तामाङ्ग, नेवार, नेपाली
साधरण सभा	वर्षमा १ पटक	वर्षमा १ पटक	वर्षमा १ पटक

६.२ सामुदायिक वन उपभोक्ता समितिको विवरण

विवरण	फुलबारी सामुदायिक वन	राजापानी सामुदायिक वन	रातामाटे पत्यरेढुङ्गा सामुदायिक वन
समिति गठन	२०६१।११।२	२०५५।२।२२	२०६१।२।११
समिति	महिला	६	७
	पुरुष	६	८
	जम्मा	१२	१५
मुख्य पद	महिला	२	२
	पुरुष	२	२
नियमित बैठक	महिनामा १ पटक	महिनामा १ पटक	महिनामा १ पटक

६.३ सामुदायिक वनको विवरण

विवरण	फुलबारी सा.वन	राजापानी सा.वन	रातामाटे पत्यरेढुङ्गा सा.वन
वन हस्तान्तरण	२०६१।११।२	२०५५।२।२२	२०६१।२।११
वैज्ञानिक वन व्यवस्थापन शुरुवात	२०७४	२०७४	२०७३
वनको कुल क्षेत्रफल (हे.)	२०१.७२	२२१.९६	२९७.५५
वैज्ञानिक वन व्यवस्थापन लागू भएको क्षेत्रफल (हे.)	१७५	१२३.६	२९७.५५
कार्ययोजना समय अवधि	१०	१०	१०
वनको किसिम	प्राकृतिक	प्राकृतिक	प्राकृतिक
वनको अवस्था	राम्रो	राम्रो	राम्रो
प्रमुख प्रजाती	साल, चिलाउने, साज	साल, चिलाउने, कटुस	साल, चिलाउने, कटुस
भिरालोपन	???	१० देखि ४५ डिग्री	० देखि ५० डिग्री

६.४ कम्पार्टमेन्टको विवरण

विवरण	फुलबारी	राजापानी	रातामाटे
कम्पार्टमेन्ट संख्या	१	३	१
सब-कम्पार्टमेन्ट संख्या	१०	१०	१०
बालि चक्र (वर्ष)	१००	१००	१००
वन सम्वर्धन प्रणाली	इरेगुलर सेल्टरउड	इरेगुलर सेल्टरउड	इरेगुलर सेल्टरउड
पुनरुत्पादन अवधि	१०	१०	१०
योजना अवधि	१०	१०	१०
प्रत्येक वर्ष कटान गर्ने रुखको संख्या	२२८	१०५ देखि १०६	२१६.१४
प्रति हेक्टर माउ रुख संख्या	२६.६९	२१	५०.७
वन सम्वर्धन कार्यहरू	पुनरुत्पादन कटान, विभिन्न प्रकारको थिनिङ्ग, पुनरुत्पादन अभिवृद्धि	पुनरुत्पादन कटान, विभिन्न प्रकारको थिनिङ्ग, पुनरुत्पादन अभिवृद्धि	पुनरुत्पादन कटान, विभिन्न प्रकारको थिनिङ्ग, पुनरुत्पादन अभिवृद्धि

७. रातामाटे पत्यरेढुङ्गा सामुदायिक वनको व्यवस्थापन कार्ययोजना कार्यान्वयन

सि.न	वन व्यवस्थापन	कार्ययोजनामा उल्लिखित प्रावधान	कार्यान्वयन अवस्था
	संरक्षण	वनको रेखदेख हेरालु	वनको रेखदेखको लागि १ जना हेरालु रहेको।
		चरिचरण नियन्त्रण	वैज्ञानिक वन व्यवस्थापन गरेको सब-कम्पार्टमेन्टमा चरिचरण नियन्त्रण गरेको र अन्य कम्पार्टमेन्टमा चरिचरण गर्ने गरेको देखियो।
		तारबार	१९.४१ हे. मा तारबार गरेको देखिन्छ।
		अग्नि रेखा निर्माण	कम्पार्टमेन्ट वरिपरि लगभग ३ मि र सब-कम्पार्टमेन्ट वरिपरि लगभग १.५ मि को अग्निरेखा निर्माण गरेको देखिन्छ।
		अग्नि रेखा निर्माण सरसफाइ तथा व्यवस्थापन	अग्नि रेखा वर्षको दुई पटक सफा गर्ने तथा मर्मत गर्ने गरेको भएता पनि यस वर्ष भने नेपाल सरकारले वैज्ञानिक वन कार्यक्रम कार्ययोजना कार्यान्वयनमा रोक लगाए पश्चात् अग्निरेखा सरसफाइ तथा व्यवस्थापन समेत नगरेको जानकारी प्राप्त भयो।
		अग्नि नियन्त्रण	वैज्ञानिक वन व्यवस्थापन लागू भए देखि वन डढेलो नियन्त्रणमा रहेको तर हाल यस वर्ष वैज्ञानिक वन व्यवस्थापन कार्ययोजना कार्यान्वयनमा रोक लगाए पश्चात् भने यस वर्ष ढँडेलो नियन्त्रण गर्न उपभोक्ता समितिलाई हम्मेहम्मे भएको बुझिएको।
सम्बर्धन	पुनरुत्पादन कटान	आ. व. ०७३।०७४ देखि आ. व. ०७६।०७७ सम्म जम्मा ४ वर्ष पुनरुत्पादन कटान गरिएको देखिन्छ।	
	पुनरुत्पादन प्रर्वद्धन	पुनरुत्पादन प्रर्वद्धनको लागी गरिने पल्ल्याउने कार्य प्राविधिक रुपमा जति गर्नुपर्ने नगरेको देखिन्छ।	
	हागाँविगा हटाउने कार्य	भएको	
	माउ रुखमा रिङ्ग पेन्टिङ्ग गर्ने / Tagging गर्ने।	माउ रुखमा रिङ्ग पेन्टिङ्ग गरिएको तर माउ रुख संख्या र कतिपय रुखको Tags नभेटिएको।	
	झाडी सफाइ	पुनरुत्पादन कटान गरेको वर्षमा झाडी सफाई गरिएको बुझिन आएको तर हाल प्लटमा केही मात्रामा झाडी देखिएको।	
सदुपयोग	काठ दाउरा संकलन	कार्ययोजना बमोजिम वार्षिक रुपमा काठ दाउरा संकलन गर्दै आएको तर हाल आएर वैज्ञानिक वन व्यवस्थापन कार्ययोजना कार्यान्वयनमा रोक लगाए पश्चात् भने संकलन नगरिएको बुझिन आएको।	
	घाटगद्दी व्यवस्थापन	कार्ययोजना बमोजिम वार्षिक रुपमा संकलन गरिएका काठ दाउरा घाटगद्दी गर्न विक्री वितरण गर्दै आएको तर हाल आएर वैज्ञानिक वन व्यवस्थापन कार्ययोजना कार्यान्वयनमा रोक लगाए पश्चात् भने जुन जस्तो अवस्थामा छ त्यस्तै राख्ने आदेश प्राप्त भएको हुँदा कटान भएका रुखहरु वनमा अलपत्र अवस्थामा रहेको देखिएको।	

८. फूलबारी सामुदायिक वन व्यवस्थापन कार्ययोजना कार्यान्वयनको अवस्था

सि.न	वन व्यवस्थापन	कार्ययोजनामा उल्लिखित प्रावधान	कार्यान्वयन अवस्था
	संरक्षण	वनको रेखदेख गर्न हेरालु	वनको रेखदेखको लागि १ जना हेरालु रहेको।
		पुनरुत्पादन कटान, पुनरुत्पादन तयार कटान र लाश्रा उमेर समूह कायम गर्नुपर्ने कम्पार्टमेन्टमा चरिचरण नियन्त्रण गर्ने।	वैज्ञानिक वन व्यवस्थापन गरेको सब-कम्पार्टमेन्टमा चरिचरण नियन्त्रण गरेको र अन्य कम्पार्टमेन्टमा चरिचरण गर्ने गरेको देखियो।
		अग्निरेखा निर्माण	कम्पार्टमेन्ट वरिपरि लगभग ३ मि. र सब-कम्पार्टमेन्ट वरिपरि लगभग १.५ मि. को

			अग्निरेखा निर्माण गरेको देखिन्छ।
		अग्निरेखा निर्माण सरसफाइ तथा व्यवस्थापन	अग्निरेखा वर्षको दुई पटक सफा गर्ने तथा मर्मत गर्ने गरेको भए तापनि यस वर्ष भने नेपाल सरकारले वैज्ञानिक वन कार्यक्रम कार्ययोजना कार्यान्वयनमा रोक लगाए पश्चात् अग्नि रेखा सरसफाइ तथा व्यवस्थापन समेत नगरेको जानकारी प्राप्त भयो।
		अग्नि नियन्त्रण	वैज्ञानिक वन व्यवस्थापन लागू भए देखि वन डढेलो नियन्त्रणमा रहेको तर हाल यस वर्ष वैज्ञानिक वन व्यवस्थापन कार्ययोजना कार्यान्वयनमा रोक लगाए पश्चात भने यस वर्ष आगोलागी बढी भएको जानकारी प्राप्त भएको।
		वन अतिक्रमण नियन्त्रण	वन अतिक्रमणको खासै समस्या नरहेको।
	सम्बर्द्धन	पुनरुत्पादन कटान	आ. व. ०७४।०७५ देखि आ. व. ०७६।०७७ सम्म जम्मा तीन वर्ष पुनरुत्पादन कटान गरिएको देखिन्छ।
		पुनरुत्पादन प्रर्वद्धन	पुनरुत्पादन प्रर्वद्धनको लागि गरिने पल्ल्याउने कार्य प्राविधिक रुपमा जति गर्नु पर्ने नगरेको देखिन्छ।
		हागाँविगा हटाउने कार्य	भएको
		माउ रुखमा रिगं पेन्टिङ्ग गर्ने / Tagging गर्ने।	माउ रुखमा रिङ्ग पेन्टिङ्ग गरिएको तर माउ रुख संख्या र कतिपय रुखको Tags नभेटिएको।
		झाडी सफाइ	पुनरुत्पादन कटान गरेको वर्षमा झाडी सफाइ गरिएको बुझिन आयो तर हाल वैज्ञानिक वन व्यवस्थापन कार्ययोजना कार्यान्वयनमा रोक लगाए पश्चात भने झाडी सफाइ नगरेको देखिन्यो।
	सदुपयोग	काठ दाउरा संकलन	कार्ययोजना बमोजिम वार्षिक रुपमा काठ दाउरा संकलन गर्दै आएको तर हाल आएर वैज्ञानिक वन व्यवस्थापन कार्ययोजना कार्यान्वयनमा रोक लगाए पश्चात् भने संकलन नगरिएको बुझिन आएको।
		घाटगद्दी व्यवस्थापन	कार्ययोजना बमोजिम वार्षिकरुपमा संकलन गरिएका काठ दाउरा घाटगद्दी गरी विक्री वितरण गर्दै आएको तर हाल आएर वैज्ञानिक वन व्यवस्थापन कार्ययोजना कार्यान्वयनमा रोक लगाए पश्चात् भने जुन जस्तो अवस्थामा छ त्यस्तै राख्ने आदेश प्राप्त भएको हुँदा कटान भएका रुखहरु वनमा लथालिङ्ग अवस्थामा देखिएको।

९. राजापानी सामुदायिक वनको व्यवस्थापन कार्ययोजना कार्यान्वयन अवस्था

वन व्यवस्थापन	कार्ययोजनामा उल्लिखित प्रावधान	कार्यान्वयन अवस्था
संरक्षण	वनको रेखदेख	वनको रेखदेख समूह सदस्यहरुले आत्मानुशासनमा रहेर गर्ने गरेको
	पुनरुत्पादन कटान, पुनरुत्पादन तयारी कटान रलाभ्रा उमेर समूह कायम गर्नुपर्ने कम्पार्टमेन्टमा चरिचरण नियन्त्रण गर्ने।	वैज्ञानिक वन व्यवस्थापन गरेको सव-कम्पार्टमेन्ट मा चरिचरण नियन्त्रण गरेको र अन्य कम्पार्टमेन्टमा चरिचरण गर्ने गरेको देखियो।
	अग्नि रेखा निर्माण तथा व्यवस्थापन	भौगोलिक अवस्थितिका कारण पहिले देखिनै बाटोको

		रुपमा प्रयोग गरेको बाटोलाई नै अग्रिरेखाको रुपमा व्यवस्थापन गरिएको जुन व्यवस्था कार्ययोजनामा समेत उल्लेख गरेको देखिन्छ।
	प्रचार प्रसार	आगोलागी नियन्त्रणको लागि कार्ययोजनामा होर्डिङ्ग बोर्ड राख्ने तथा कार्यसमितिको बैठकमा छलफल गर्ने उल्लेख गरेकोमा वन क्षेत्र वरिपरि होर्डिङ्गबोर्ड नदेखिएको तर कार्य समितिको बैठकमा छलफल गर्ने गरेको देखिन्छ।
	कानूनी प्रावधान	वन कार्ययोजना तथा विधान विपरित कार्य गर्नेलाई सजाय दिने उल्लेख गरेको भएता पनि हाल सम्म सजाय दिनुपर्ने जस्तो कार्य नभएको बुझिन आएको।
	वन अतिक्रमण नियन्त्रण	वन अतिक्रमण सम्बन्धी समस्या नरहेको जानकारी प्राप्त भएको।
सम्बर्द्धन	पुनरुत्पादन कटान	आ. व. ०७४।०७५ देखि ०७६।०७७ सम्म जम्मा तीन वर्ष पुनरुत्पादन कटान गरिएको देखिन्छ।
	पुनरुत्पादन प्रर्वद्धन	पुनरुत्पादन प्रर्वद्धनको लागि गरिने पल्याउने कार्य प्राविधिक रुपमा जति गर्नुपर्ने नगरेको देखिन्छ।
	हागाँविगा हटाउने कार्य	भएको
	माउ रुखमा रिगं पेन्टिङ्ग गर्ने र Tagging गर्ने।	माउ रुखमा रिङ्ग पेन्टिङ्ग गरिएको तर माउ रुखको नम्बर र कतिपय रुखको Tags नभेटिएको।
	झाडी सफाइ	पुनरुत्पादन कटान गरेको वर्षमा झाडी सफाइ गरिएको बुझिन आएको तर हाल वैज्ञानिक वन व्यवस्थापन कार्ययोजना कार्यान्वयनमा रोक लगाए पश्चात् भने झाडी सफाइ नगरेको देखियो।
	काठ दाउरा संकलन	कार्ययोजना बमोजिम वार्षिक रुपमा काठ दाउरा संकलन गर्दै आएको तर हाल आएर वैज्ञानिक वन व्यवस्थापन कार्ययोजना कार्यान्वयनमा रोक लगाए पश्चात् भने संकलन नगरीएको बुझिन आएको।
	घाटगद्धी व्यवस्थापन	कार्ययोजना बमोजिम वार्षिक रुपमा संकलन गरिएका काठ दाउरा घाटगद्धी गरी विक्री वितरण गर्दै आएको तर हाल आएर वैज्ञानिक वन व्यवस्थापन कार्ययोजना कार्यान्वयनमा रोक लगाए पश्चात् भने जुन जस्तो अवस्थाम छ त्यस्तै राख्ने आदेश प्राप्त भएको हुँदा कटान भएका रुखहरु वनमा अलपत्र अवस्थामा देखिएको।
सदुपयोग	पुनरुत्पादन कटान	आ. व. ०७४।०७५ देखि आ. व. ०७६।०७७ सम्म जम्मा तीन वर्ष पुनरुत्पादन कटान गरिएको देखिन्छ।
	पुनरुत्पादन प्रर्वद्धन	पुनरुत्पादन प्रर्वद्धनको लागि गरिने पल्याउने कार्य प्राविधिक रुपमा हेर्दा हटाउनु पर्ने जति नहटाएको देखिन्छ।
	हागाँविगा हटाउने कार्य	भएको

१०. समूहको कोष व्यवस्थापन

आम्दानी विवरण	फूलबारी सा.व.	राजापानी सा.व.	रातमाटे सा.व.
	काठ विक्री	घरधुरी कर	काठ विक्री
	पुरस्कार	नयाँ सदस्य प्रवेश	टेण्डर फारम विक्री
	व्याज	काठ विक्री	निवेदन दस्तुर
	नयाँ सदस्य प्रवेश	निवेदन दस्तुर	नयाँ सदस्य प्रवेश
	टेण्डर फारम विक्री	सदस्यता नविकरण	सदस्यता नविकरण
		टेण्डर फारम विक्री	उपभोक्तालाई दाउरा बिक्री
			जरिवाना

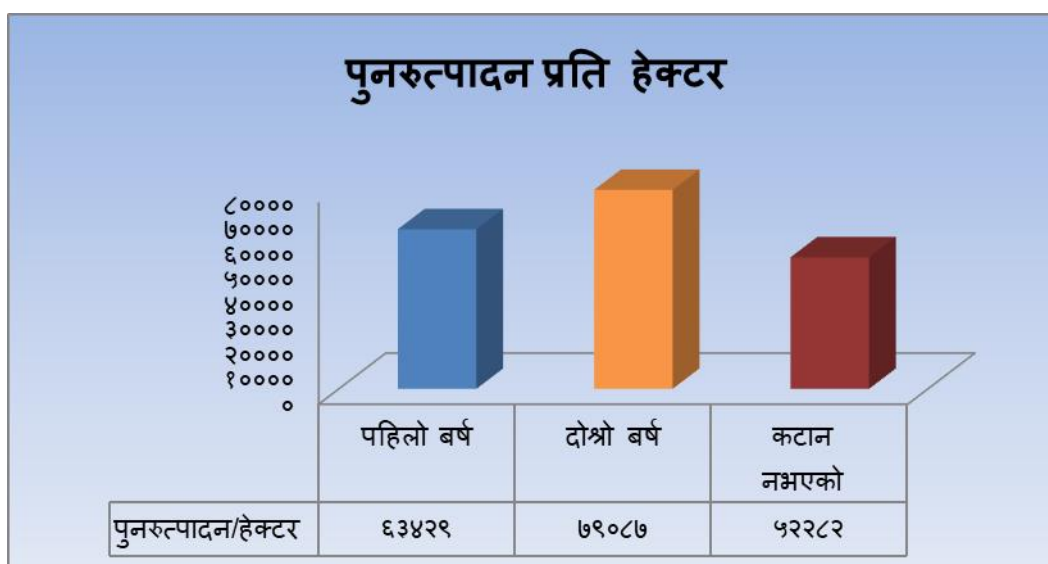
खर्चको विवरण	फूलबारी सा.व	खर्च प्रतिशत	राजापानी सा.व	खर्च प्रतिशत	रातमाटे सा.व	खर्च प्रतिशत
वन विकास	अग्नि रेखा निर्माण तथा सरसफाइ	आ. व. ०७६।०७७ को अडिट रिपोर्ट बमोजिम ४९°८४% देखिन्छ।	आगलागी नियन्त्रण वैज्ञानिक वन कार्ययोजना निर्माण	आ. व. ०७५।०७६ को अडिट रिपोर्ट बमोजिम ४०% देखिन्छ भने आ. व. ०७३।०७४ को अडिट रिपोर्ट बमोजिम २५°४९% देखिन्छ।	अग्नि रेखा निर्माण तथा सरसफाइ गोडमेल	आ. व. ०७४।०७५ को अडिट रिपोर्ट बमोजिम ४९°८४% देखिन्छ भने आ. व. ०७१।०७२ को अडिट रिपोर्ट बमोजिम १८°६१% देखिन्छ।
	वन गोडमेल				वनमा तारबार	
	वन हेरालु				वन हेरालु	
	नर्सरी					
	सूचना पाटी निर्माण					
	वन अनुगमन					
सामुदायिक विकास	भुकम्प पिडितलाई घर बनाउन सहयोग	आ. व. ०७६।०७७ को अडिट रिपोर्ट बमोजिम १४°६५% देखिन्छ।	सचेतना गोष्ठी भवन निर्माण	आ. व. ०७५।०७६ को अडिट रिपोर्ट बमोजिम ३४°९९% देखिन्छ भने आ. व. ०७३।०७४ को अडिट रिपोर्ट बमोजिम ५१°४०% देखिन्छ।		
	पशु विमा		विपन्न वर्ग आयआर्जन			
	स्वास्थ्य विमा					
	विपन्न परिवारमा लागानी					
	राहत वितरण					
	आयआर्जन					
सामाजिक विकास	मठ मन्दिर	आ. व. ०७६।०७७ को अडिट रिपोर्ट बमोजिम	खानेपानीलाई सहयोग	आ. व. ०७५।०७६ को अडिट रिपोर्ट बमोजिम	स्वास्थ्य इकाइमा ट्वाइलेट निर्माण	आ. व. ०७४।०७५ को अडिट रिपोर्ट बमोजिम ४१°०६% देखिन्छ भने आ. व. ०७१।०७२को
	बाटो निर्माण		स्कूललाई		मन्दिर सिद्धि	

	स्कुललाई सहयोग	४७°६३% देखिन्छ।	सहयोग	२२°२४% देखिन्छ भने आ. व. ०७३।०७४ को अडिट रिपोर्ट बमोजिम १२°३३% देखिन्छ।	निर्माण विद्ध्युत- सेक्टर कार्यालयमा सहयोग	अडिट रिपोर्ट बमोजिम ७७°२९% देखिन्छ
प्रशासनिक खर्च		आ. व. ०७६।७७ को अडिट रिपोर्ट १२°१६% बमोजिम देखिन्छ।		आ. व. ०७५।०७६ को अडिट रिपोर्ट बमोजिम २°७५% देखिन्छ भने आ. व. ०७३।७४ को अडिट रिपोर्ट बमोजिम ८°८५% देखिन्छ।		आ. व. ०७४।०७५ को अडिट रिपोर्ट बमोजिम ९.०३% देखिन्छ भने आ. व. ०७१।०७२ को अडिट रिपोर्ट बमोजिम ४°१६% देखिन्छ।

११. वनको पुनरुत्पादनको अवस्था

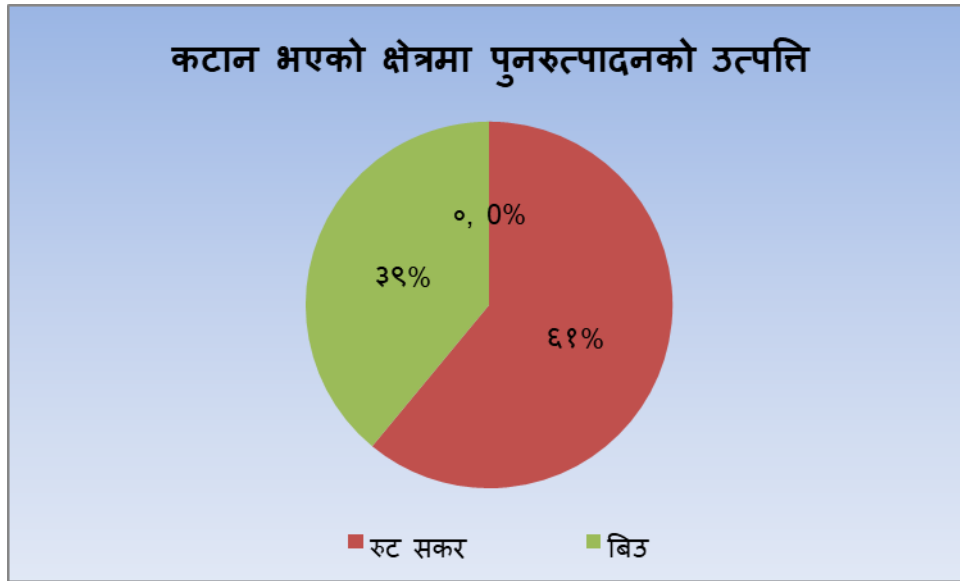
तनहुँ जिल्लामा औसतमा पुनरुत्पादन ६४९३२ प्रति हेक्टर रहेको पाइयो । वैज्ञानिक वन व्यवस्थापन लागू गरिएका वनहरुको पुनरुत्पादन कटान भएका र नभएका सब-कम्पार्टमेन्टहरुमा पुनरुत्पादनको अवस्था हेर्दा पुनरुत्पादन कटान भएका सब-कम्पार्टमेन्टहरुमा बढी पुनरुत्पादन भएको पाइयो। उक्त वनहरुमा साल, जामुन, असना, चिलाउने आदि प्रजातिहरुको पुनरुत्पादन रहेको र सो मध्ये साल प्रजातिको पुनरुत्पादनको प्रभुत्व रहेको। पुनरुत्पादन कटान भएको पहिलो वर्षको, दोस्रो वर्षको र कटान नभएको सब-कम्पार्टमेन्टमा पुनरुत्पादन संख्या र प्रजातिहरु फरक फरक देखिएको ।

औसत पुनरुत्पादन प्रति हेक्टर ६४,९३२		
सि.न	पुनरुत्पादन कटान बर्ष	पुनरुत्पादन प्रति हेक्टर
१	पहिलो बर्ष	६३,४२९
२	दोस्रो बर्ष	७९,०८७
३	पुनरुत्पादन कटान नभएको	५२,२८२



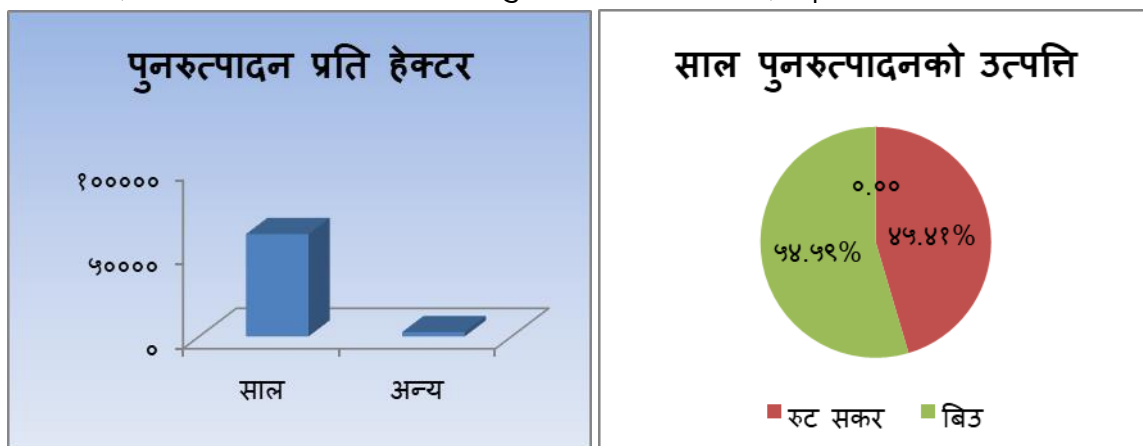
पुनरुत्पादनको अवस्था

पुनरुत्पादन कटान नभएको क्षेत्रमा भन्दा पुनरुत्पादन कटान भएको क्षेत्रमा पुनरुत्पादनको संख्या प्रति हेक्टरमा बढी देखियो । त्यसैगरी कटान पश्चात् पुनरुत्पादन भएको साल प्रजाति मध्ये ६१% रुट सकरबाट पुनरुत्पादन भएको पाइयो भने बाँकी ३९% बिउबाट भएको देखिन्छ।



११०१ पुनरुत्पादन कटान गरिएको पहिलो वर्षको सब कम्पार्टमेन्ट क्षेत्रमा पुनरुत्पादनको अवस्था

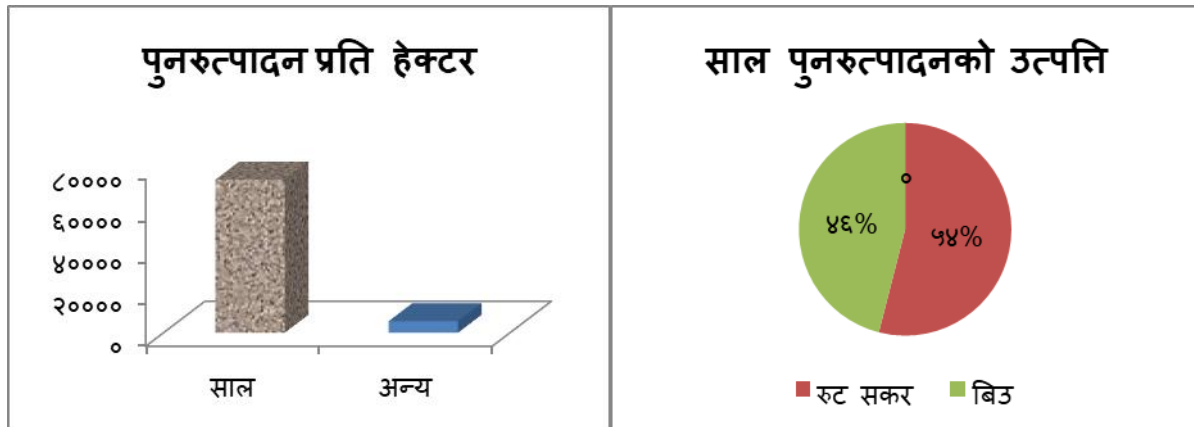
तनहुँ जिल्लाका वैज्ञानिक वन व्यवस्थापन संचालन गरिएका फुलबारी, राजापानी र रातामाटे पत्थरेढुङ्गा सामुदायिक वनहरुमा दुई बर्ष पुनरुत्पादन कटान गरिएकोमा पहिलो वर्षको कटान गरिएको क्षेत्रमा पुनरुत्पादन ६३,४२९ प्रति हेक्टर रहेको पाइयो जसमा साल प्रजातिको मात्र ६०,७७५ पुनरुत्पादन प्रति हे. र बाँकी अन्य (असना, रोहिणी, काईयो, चिलाउने, लाटीकाठ, कटुस) प्रजातिको पुनरुत्पादन २,६५४ प्रति हे. रहेको पाइयो । पहिलो वर्षको पुनरुत्पादन कटान गरिएको क्षेत्रमा पुनरुत्पादनको अवस्था तल ग्राफ र पाई चार्टमा देखाए बमोजिम रहेको पाइयो । यसै गरी पहिलो वर्षको पुनरुत्पादन कटान गरिएको क्षेत्रमा हुर्किएका सालको पुनरुत्पादन मध्ये ५४.५९% बिउबाट पुनरुत्पादन भएको पाइयो भने ४५.४१% रुट सकरबाट पुनरुत्पादन भएको पाइयो ।



११०२ दोश्रो वर्षको पुनरुत्पादन कटान गरिएको क्षेत्रमा पुनरुत्पादनको अवस्था

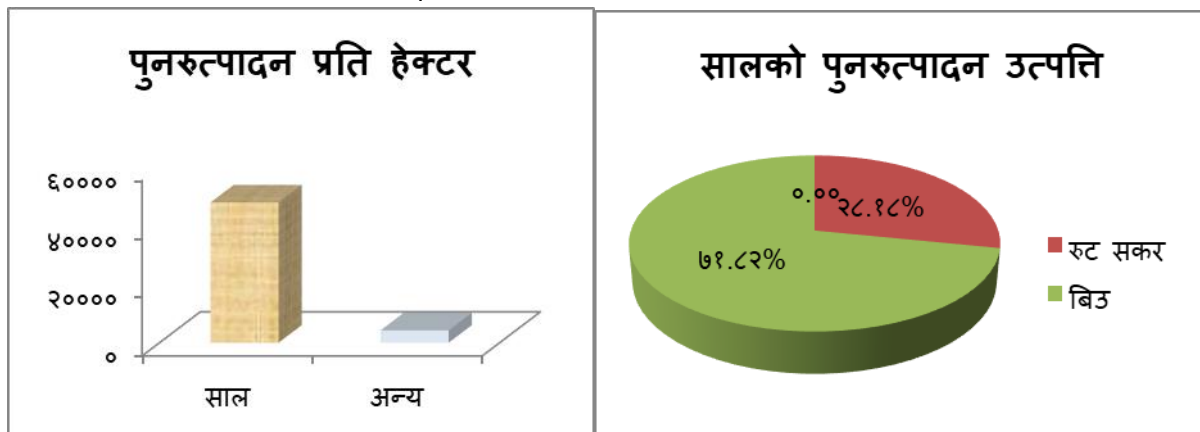
तनहुँ जिल्लाका वैज्ञानिक वन व्यवस्थापन संचालन गरिएका फुलबारी, राजापानी र रातामाटे पत्थरेढुङ्गा सामुदायिक वनहरुमा पुनरुत्पादन कटान गरिएको दुई वर्ष भएको क्षेत्रमा पुनरुत्पादन ७९,०८७ प्रति हेक्टर रहेको पाइयो जसमा साल प्रजातिको मात्र ७३,५१४ पुनरुत्पादन प्रति हे. र बाँकी अन्यको (असना, रोहिणी,

काईयो, चिलाउने, लाटीकाठ, कटुस) प्रजातिको पुनरुत्पादन ५,५७३ प्रति हे. रहेको पाइयो | पुनरुत्पादन भएर हुर्किएका सालका बिरुवा मध्ये बिउबाट ५४% र रुट सकरबाट ४६% पलाएको पाइयो |



११ ३. पुनरुत्पादन कटान नगरिएको क्षेत्रमा पुनरुत्पादनको अवस्था

कुल ५२,२८२ पुनरुत्पादन प्रति हे. रहेकोमा ४८,०३६ साल प्रजाति र ४,२४६ अन्य प्रजाती पुनरुत्पादन देखियो। यसरी पुनरुत्पादन भएका विरुवाहरु मध्ये साल प्रजातिको ७२% बिउबाट र २८% रुट सकरबाट उत्पत्ति भएको पाइयो | पुनरुत्पादन कटान नगरिएको क्षेत्रमा तल ग्राफ र चार्टमा देखाए बमोजिमको अवस्था देखियो |



१२. वनमा रहेका माउ रुखहरुको अवस्था

तनहुँ जिल्लाको छनौटमा परेका वैज्ञानिक वन व्यवस्थापन लागू गरिएका सामुदायिक वनको स्थलगत रुपमा नमूना सर्वेक्षण गर्दा कार्ययोजनामा उल्लिखित गरिएका माउ रुख संख्या भन्दा बढी माउ रुख रहेको तर नम्बरिङ्ग गरिएका नम्बर प्लेटहरु भने केही रुखहरुको नभेटिएको साथै सेतो पेन्टिङ्ग लगाएको पनि मेटिएको देखियो जसले गर्दा माउ रुख चिन्न अलि गाह्रो परेको थियो तथापि जि.पि.एस. प्वाइन्ट कार्ययोजनामा उल्लेख गरेको हुदाँ सर्वेक्षण टिमले सोही जि.पि.एस. प्वाइन्टको सहायताले माउरुखहरु पत्ता लगाउने कार्य गरेको थियो | माउरुखहरुको स्वास्थ्य अवस्था हेर्दा केही माउ रुखहरुको टुप्पा भाँचिएको, सुकेको, रोग लागेको देखिएको थियो |

१३. चितवन जिल्ला

नेपालको मध्य भू-भाग अन्तर्गत बागमती प्रदेशको चितवन जिल्लामा १४ वटा सामुदायिक वनहरूमा आर्थिक वर्ष २०७२/०७३ बाट वैज्ञानिक वन व्यवस्थापन लागू भएको। वैज्ञानिक वन व्यवस्थापन लागू गरिएको वनहरू मध्ये तीनवटा सामुदायिक वनहरूलाई नमूनाको रूपमा छनौट गरी उक्त वनहरूको वैज्ञानिक वन व्यवस्थापनको प्राविधिक परीक्षण गरिएको थियो।

१४. सामुदायिक वन समूहको सामाजिक तथा आर्थिक पक्ष

४.१ उपभोक्ता समूहको विवरण

विवरण	कंकाली सामुदायिक वन	शिखर सामुदायिक वन	जय श्री ब्रह्मस्थानी सामुदायिक वन
ठेगाना	वैरहनी न.पा-४, चैनपुर	राप्ती न.पा-५, भण्डारा	राप्ती न.पा-३, झुरझुरे
समूह गठन र दर्ता	२०५२/०४/२२	२०६४/०२/०८	२०६२/०९/०९
घरधुरी संख्या (हाल)	२४८०	४६०	२०३
जनसंख्या	१२३९८	१२२६०	१२००
महिला	६३४८	उपलब्ध नभएको	उपलब्ध नभएको
पुरुष	६०५०	उपलब्ध नभएको	उपलब्ध नभएको
जनसंख्या संरचना	बाहुन, क्षेत्री, मगर	बाहुन, क्षेत्री, तामाङ्ग	बाहुन, क्षेत्री, तामाङ्ग, दलित
साधारण सभा	वर्षमा १ पटक	वर्षमा १ पटक	वर्षमा १ पटक
उपस्थिति	७०%	लगभग ५५ प्रतिशत	७५%

१४ २. उपभोक्ता समितिको विवरण

विवरण	कंकाली सामुदायिक वन	शिखर सामुदायिक वन	जय श्री ब्रह्मस्थानी सामुदायिक वन	
समिति गठन	२०५२/०४/२२	२०६४/०२/०८	२०६२/०९/०९	
समिति	महिला	१३	६	७
	पुरुष	१२	११	६
	जम्मा	२३	१७	१३
मुख्य पद	महिला	१	१	३
	पुरुष	५	३	२
नियमित बैठक	महिनामा १ पटक	महिनामा १ पटक	महिनामा १ पटक	
उपस्थिति	९०%	८५%	लगभग १००%	

१४ ३. सामुदायिक वनको विवरण

विवरण	कंकाली सामुदायिक वन	शिखर सामुदायिक वन	जय श्री ब्रह्मस्थानी सामुदायिक वन
वन हस्तान्तरण मिति	२०५२/०४/२२	२०६४/०२/०८	२०६२/०९/०९
वैज्ञानिक वन व्यवस्थापन	२०७४/०३/३०	२०७४/०२/३०	२०७३

शुरुवात			
वनको कुल क्षेत्रफल (हे.)	७४९.१३	२९९.१२	२९७.५५
वैज्ञानिक वन व्यवस्थापन लागू भएको क्षेत्रफल (हे.)	५५९.४९	२००.७६	२९७.५५
कार्ययोजना समय अवधि	१०	१०	१०
वनको किसिम	प्राकृतिक	प्राकृतिक	प्राकृतिक
वनको अवस्था	राम्रो	मध्यम	राम्रो
प्रमुख प्रजाती	साल, साज, जामुन	साल, साज, बोटधाइरो	साल, चिलाउने, कटुस
भिरालोपन	७° देखि ५३° सम्म	५° देखि ५०° सम्म	० देखि ५० डिग्री

१४ ४.कम्पार्टमेन्ट विवरण

विवरण	कंकाली सामुदायिक वन	शिखर सामुदायिक वन	जय श्री ब्रह्मस्थानी सामुदायिक वन
कम्पार्टमेन्ट संख्या	२	१	२
सब कम्पार्टमेन्ट संख्या	१६	८	८
बालि चक्र (वर्ष)	८०	८०	८०
वन सम्बर्धन प्रणाली	इरेगुलर सेल्टरउड	इरेगुलर सेल्टरउड	इरेगुलर सेल्टरउड
पुनरुत्पादन अवधि (वर्ष)	१०	१०	८०
योजना अवधि	१०	१०	१०
प्रत्येक वर्ष कटान गर्ने रुखको संख्या	२१८	७३	२३
प्रति हेक्टर माउ रुख संख्या	२०	२०	२२
वन सम्बर्धन कार्यहरु	पुनरुत्पादन कटान, पुनरुत्पादन तयारी कटान विभिन्न प्रकारको थिनिङ्ग, पुनरुत्पादन अभिवृद्धि	पुनरुत्पादन कटान, पुनरुत्पादन तयारी कटान, पुनरुत्पादन अभिवृद्धि	पुनरुत्पादन कटान, पुनरुत्पादन तयारी कटान विभिन्न प्रकारको थिनिङ्ग पुनरुत्पादन अभिवृद्धि

१५. कंकाली सामुदायिक वनको वन व्यवस्थापन कार्ययोजना कार्यान्वयन

वन व्यवस्थापन	कार्ययोजनामा उल्लिखित प्रावधान	कार्यान्वयन अवस्था
संरक्षण	वनको रेखदेख हेरालु	वनको रेखदेखको लागि दुईजना हेरालु रहेको।
	चरिचरण नियन्त्रण	सम्पूर्ण वनमा चरिचरण पूर्ण रुपमा नियन्त्रण गरेको पाइयो।
	तारबार	पर्या-पर्यटनको लागि वनको केही भागमा तारबार गरेको भएतापनि पुनरुत्पादान कटान गरेको क्षेत्रमा तारबार गरेको पाइएन।
	अग्नि रेखा निर्माण	कम्पार्टमेन्ट वरिपरि लगभग तीन मि. र सब-कम्पार्टमेन्ट वरिपरि लगभग १.५ मि. को अग्नि रेखा निर्माण गरेको देखिन्छ।
	अग्नि रेखा निर्माण सरसफाइ तथा व्यवस्थापन	अग्नि रेखा वर्षको दुई पटक सफा गर्ने तथा मर्मत गर्ने गरेको जानकारी प्राप्त भयो।
	अग्नि नियन्त्रण	वैज्ञानिक वन व्यवस्थापन लागू भए देखि वन डढेलो नियन्त्रणमा रहेको तर हाल यस वर्ष वैज्ञानिक वन व्यवस्थापन कार्ययोजना कार्यान्वयनमा रोक लगाए पश्चात् भने यस वर्ष आगोलागि नियन्त्रण गर्न उपभोक्ता समितिलाई हम्महम्मै भएको बुझिएको।
सम्बर्द्धन	पुनरुत्पादन कटान	आ. व. ०७४/०७५ देखि आ. व. ०७६/०७७ सम्म जम्मा तीन वर्ष पुनरुत्पादन कटान गरिएको देखिन्छ।
	पुनरुत्पादन प्रर्वद्धन	पुनरुत्पादन प्रर्वद्धनको लागि गरिने पल्ल्याउने कार्य प्राविधिक रुपमा जति गर्नु पर्ने नगरेको देखिन्छ।
	हागाँविगा हटाउने कार्य	भएको
	माउ रुखमा रिगं पेन्टिङ्ग गर्ने / Tagging गर्ने।	माउ रुखमा रिङ्ग पेन्टिङ्ग गरिएको तर माउ रुखको नम्बर र कतिपय रुखको Tags नभेटिएको।
	झाडी सफाइ	पुनरुत्पादन कटान गरेको वर्षमा झाडी सफाई गरिएको बुझिन आयो तर हाल प्लटमा केही मात्रामा झाडी देखिएको।
सदुपयोग	काठ दाउरा संकलन	कार्ययोजना बमोजिम वार्षिक रुपमा काठ दाउरा संकलन गर्दै आएको

		तर हाल आएर वैज्ञानिक वन व्यवस्थापन कार्ययोजना कार्यान्वयनमा रोक लगाए पश्चात् भने संकलन नगरिएको बुझिन आएको
	घाटगढी व्यवस्थापन	कार्ययोजना बमोजिम वार्षिक रुपमा संकलन गरिएका काठ दाउरा घाटगढी गरी विक्री वितरण गर्दै आएको तर हाल आएर वैज्ञानिक वन व्यवस्थापन कार्ययोजना कार्यान्वयनमा रोक लगाए पश्चात भने जुन जस्तो अवस्थामा छ, त्यस्तै राख्ने आदेश प्राप्त भएको हुँदा कटान भएका रुखहरु वनमा लथालिङ्ग अवस्थामा देखिएको।

१६ .शिखर सामुदायिक वन व्यवस्थापन कार्ययोजना कार्यान्वयन अवस्था

वन व्यवस्थापन	कार्ययोजनामा उल्लिखित प्रावधान	कार्यान्वयन अवस्था
संरक्षण	वनको रेखदेख हेरालु	वनको रेखदेखको लागि २ जना हेरालु रहेको।
	पुनरुत्पादन कटान, पुनरुत्पादन तयारी कटान रलाभ्रा उमेर समूह कायम गर्नुपर्ने कम्पार्टमेन्टमा चरिचरण नियन्त्रण गर्ने ।	वैज्ञानिक वन व्यवस्थापन गरेको सव-कम्पार्टमेन्ट मा र अन्य सबै कम्पार्टमेन्टमा चरिचरण गर्ने गरेको देखियो।
	अग्नि रेखा निर्माण	कम्पार्टमेन्ट वरिपरि लगभग ३ मि. र सव-कम्पार्टमेन्ट वरिपरि लगभग १.५ मि. को अग्नि रेखा निर्माण गरेको देखिन्छ।
	अग्नि रेखा निर्माण सरसफाइ तथा व्यवस्थापन	अग्नि रेखा वर्षको दुई पटक सफा गर्ने तथा मर्मत गर्ने गरेको भएता पनि यस वर्ष भने नेपाल सरकारले वैज्ञानिक वन कार्यक्रम कार्ययोजना कार्यान्वयनमा रोक लगाए पश्चात् अग्नि रेखा सरसफाइ तथा व्यवस्थापन समेत नगरेको जानकारी प्राप्त भयो।
	अग्नि नियन्त्रण	वैज्ञानिक वन व्यवस्थापन लागू भए देखि वन डढेलो नियन्त्रणमा रहेको तर हाल यस वर्ष वैज्ञानिक वन व्यवस्थापन कार्ययोजना कार्यान्वयनमा रोक लगाए पश्चात भने यस वर्ष आगो लागी बढी भएको जानकारी प्राप्त भएको।
	वन अतिक्रमण नियन्त्रण	वन अतिक्रमणको समस्या नरहेको ।
सम्बर्द्धन	पुनरुत्पादन कटान	आ. व. ०७२/०७३ देखि आ. व. ०७६/०७७ सम्म जम्मा ५ वर्ष पुनरुत्पादन कटान गरिएको देखिन्छ।
	पुनरुत्पादन प्रर्वद्धन	पुनरुत्पादन प्रर्वद्धनको लागी गरिने पल्ल्याउने कार्य प्राविधिक रुपमा जति गर्नुपर्ने नगरेको देखिन्छ।
	हागाँविगा हटाउने कार्य	भएको
	माउ रुखमा रिग पेन्टिङ्ग गर्ने / Tagging गर्ने ।	माउ रुखमा रिङ्ग पेन्टिङ्ग गरिएको तर माउ रुखको नम्बर र कतिपय रुखको Tags नभेटिएको ।
	झाडी सफाइ	पुनरुत्पादन कटान गरेको वर्षमा झाडी सफाइ गरिएको बुझिन आयो तर हाल वैज्ञानिक वन व्यवस्थापन कार्ययोजना कार्यान्वयनमा रोक लगाए पश्चात भने झाडी सफाइ नगरेको देखिन्यो।
सदुपयोग	काठ दाउरा संकलन	कार्ययोजना बमोजिम वार्षिक रुपमा काठ दाउरा संकलन गर्दै आएको तर हाल आएर वैज्ञानिक वन व्यवस्थापन कार्ययोजना कार्यान्वयनमा रोक लगाए

		पश्चात् भने संकलन नगरीएको बुझिन आएको
	घाटगढी व्यवस्थापन	कार्ययोजना बमोजिम वार्षिक रुपमा संकलन गरिएका काठ दाउरा घाटगढी गरी विक्री वितरण गर्दै आएको तर हाल आएर वैज्ञानिक वन व्यवस्थापन कार्ययोजना कार्यान्वयनमा रोक लगाए पश्चात् भने जुन जस्तो अवस्थामा छ त्यस्तै राख्ने आदेश प्राप्त भएको हुँदा कटान भएका रुखहरु वनमा लथालिङ्ग अवस्थामा देखिएको।

१७. जय श्री ब्रह्मस्थानी सामुदायिक व्यवस्थापन कार्ययोजना कार्यान्वयन अवस्था

वन व्यवस्थापन	कार्ययोजनामा उल्लिखित प्रावधान	कार्यान्वयन अवस्था
संरक्षण	वनको रेखदेख	वनको रेखदेख समूह सदस्यहरुले आत्मानुशासनमा रहेर गर्ने गरेको
	पुनरुत्पादन कटान, पुनरुत्पादन तयारी कटान र लाभ्रा उमेर समूह कायम गर्नुपर्ने कम्पार्टमेन्टमा चरिचरण नियन्त्रण गर्ने	वैज्ञानिक वन व्यवस्थापन गरेको सव-कम्पार्टमेन्ट मा चरिचरण नियन्त्रण गरेको र अन्य कम्पार्टमेन्टमा चरिचरण गर्ने गरेको देखियो।
	अग्नि रेखा निर्माण तथा व्यवस्थापन	भौगोलिक अवस्थितिका कारण पहिले देखिनै बाटोको रुपमा प्रयोग गरेको बाटोलाई नै अग्निरेखाको रुपमा व्यवस्थापन गरिएको जुन व्यवस्था कार्ययोजनामा समेत उल्लेख गरेको देखिन्छ।
	प्रचार प्रसार	आगोलागी नियन्त्रणको लागि कार्ययोजनामा होर्डिंग बोर्ड राख्ने तथा कार्यसमितिको बैठकमा छलफल गर्ने उल्लेख गरेकोमा वन क्षेत्र वरिपरि होर्डिंग बोर्ड नदेखिएको तर कार्यसमितिको बैठकमा छलफल गर्ने गरेको देखिन्छ।
	कानूनी प्रावधान	वन कार्ययोजना तथा विधान विपरित कार्य गर्नेलाई सजाय दिने उल्लेख गरेको भएता पनि हालसम्म सजाय दिनुपर्ने जस्तो कार्य नभएको बुझिन आएको।
	वन अतिक्रमण नियन्त्रण	वन अतिक्रमण सम्बन्धी समस्या नरहेको जानकारी प्राप्त भएको।
सम्बर्द्धन	पुनरुत्पादन कटान	आ. व. ०७३/०७४ देखि आ. व. ०७६/०७७ सम्म जम्मा ५ वर्ष पुनरुत्पादन कटान गरिएको देखिन्छ।
	पुनरुत्पादन प्रर्वद्धन	पुनरुत्पादन प्रर्वद्धनको लागि गरिने पल्ल्याउने कार्य प्राविधिक रुपमा जति गर्नु पर्ने नगरेको देखिन्छ।
	हागाँविगा हटाउने कार्य	भएको
	माउ रुखमा रिङ्ग पेन्टिङ्ग गर्ने / Tagging गर्ने।	माउ रुखमा रिङ्ग पेन्टिङ्ग गरिएको तर माउ रुखको नम्बर र कतिपय रुखको Tags नभेटिएको।
	झाडी सफाइ	पुनरुत्पादन कटान गरेको वर्षमा झाडी सफाइ गरिएको बुझिन आयो तर हाल वैज्ञानिक वन व्यवस्थापन कार्ययोजना कार्यान्वयनमा रोक लगाए पश्चात भने झाडी सफाइ नगरेको देखियो।
	काठ दाउरा संकलन	कार्ययोजना बमोजिम वार्षिक रुपमा काठ दाउरा संकलन गर्दै आएको तर हाल आएर वैज्ञानिक वन व्यवस्थापन कार्ययोजना कार्यान्वयनमा रोक लगाए पश्चात् भने संकलन नगरीएको बुझिन आएको
	घाटगद्धी व्यवस्थापन	कार्ययोजना बमोजिम वार्षिक रुपमा संकलन

		गरिएका काठ दाउरा घाटगद्दी गरी विक्री वितरण गर्दै आएको तर हाल आएर वैज्ञानिक वन व्यवस्थापन कार्ययोजना कार्यान्वयनमा रोक लगाए पश्चात भने जुन जस्तो अवस्थामा छ त्यस्तै राख्ने आदेश प्राप्त भएको हुँदा कटान भएका रुखहरु वनमा लथालिङ्ग अवस्थामा रहेको देखिएको।
सदुपयोग	पुनरुत्पादन कटान	आ. व. ०७३/०७४ देखि आ. व. ०७६/०७७ सम्म जम्मा ५ वर्ष पुनरुत्पादन कटान गरिएको देखिन्छ।
	पुनरुत्पादन प्रर्वद्धन	पुनरुत्पादन प्रर्वद्धनको लागि गरिने पल्ल्याउने कार्य प्राविधिक रुपमा जति गर्नु पर्ने हो त्यति नगरेको देखिन्छ।
	हागाँविगा हटाउने कार्य	भएको

१८ .समूहको कोष व्यवस्थापन

आम्दानी विवरण	कंकाली सा. व.	शिखर सा. व.	जय श्री ब्रह्मस्थानी सा ब
	पर्यटन सेवा शुल्क	ब्याज आम्दानी	काठ विक्री
	वन पैदावार बिक्री	नयाँ सदस्य प्रवेश शुल्क	बैंक ब्याज
	अनुदान	काठ विक्री	निवेदन दस्तुर
	नयाँ सदस्य प्रवेश शुल्क	निवेदन दस्तुर	नयाँ सदस्य प्रवेश शुल्क
	सदस्यता नविकरण दस्तुर	सदस्यता नविकरण दस्तुर	सदस्यता नविकरण दस्तुर
	विविध आम्दानी	बाकल बिक्री	उपभोक्तालाई दाउरा बिक्री
		उपभोक्तालाई दाउरा बिक्री	जरिवाना

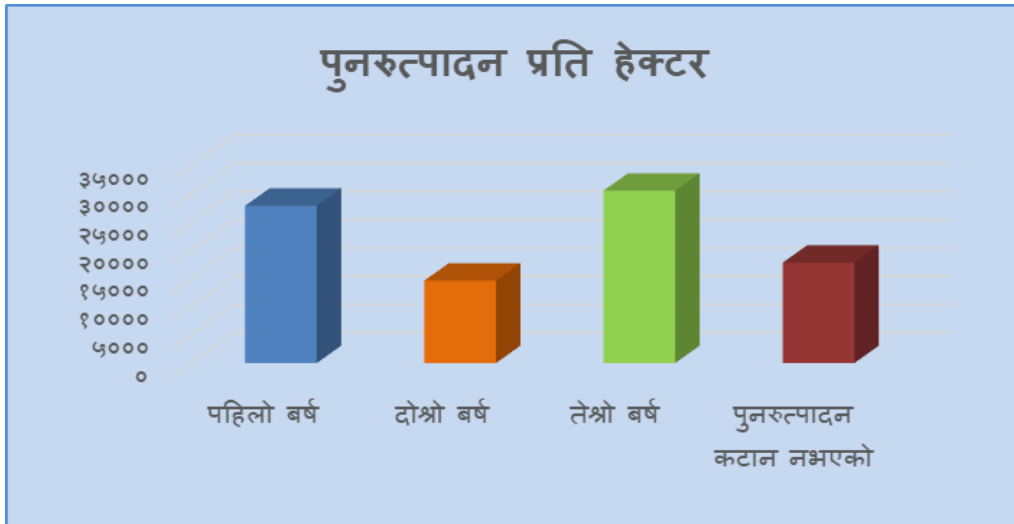
खर्चको विवरण	कंकाली सा. व.	खर्च प्रतिशत	शिखर सा. व.	खर्च प्रतिशत	जय श्री ब्रह्मस्थानी साव	खर्च प्रतिशत
वन विकास	वन संरक्षण, सम्वर्धन तथा व्यवस्थापन	आ. व. ०७५ /०७६ को अडिट रिपोर्ट बमोजिम ३८.५६% देखिन्छ।	वन संरक्षण, विकास तथा व्यवस्थापन	आ. व. ०७३/०७४ को अडिट रिपोर्ट बमोजिम ३४.६८% देखिन्छ।	वन पैदावार संकलन	आ. व. ०७६/०७७को अडिट रिपोर्ट बमोजिम ६९.३१% देखिन्छ।
	वन पैदावार संकलन		वन पैदावार संकलन		वन संरक्षण, विकाश र सम्वर्धन	

सामुदायिक विकास	पर्यटन एवं स्थानीय रोजगार कार्यक्रम संचालन	आ. व. ०७५/०७६ को अडिट रिपोर्ट बमोजिम ३७.४८% देखिन्छ ।	सामुदायिक विकास	आ. व. ०७३/०७४ को अडिट रिपोर्ट बमोजिम ११.४९% देखिन्छ ।	सो शीर्षकमा खर्च नभएको ।	आ. व. ०७६/०७७को अडिट रिपोर्ट बमोजिम खर्च नभएको देखिन्छ ।
सामाजिक विकास	सामाजिक वन गरिबी न्यूनीकरण खर्च	आ. व. ०७५/०७६ को अडिट रिपोर्ट बमोजिम १.४५% देखिन्छ ।	सो शीर्षकमा खर्च नभएको ।	आ. व. ०७३/०७४ को अडिट रिपोर्ट बमोजिम खर्च नभएको ।	आयआर्जन कार्यक्रम संचालन , आर्थिक सहायता खर्च	आ. व. ०७६/०७७को अडिट रिपोर्ट बमोजिम ५.८५% देखिन्छ ।
प्रशासनिक खर्च		आ. व. ०७५/०७६ को अडिट रिपोर्ट बमोजिम ८.५१% देखिन्छ ।	प्रशासनिक खर्च	आ. व. ०७३/०७४ को अडिट रिपोर्ट बमोजिम ८.२% देखिन्छ ।	प्रशासनिक खर्च ,नियामक संचित कोष खर्च	आ. व. ०७६/०७७को अडिट रिपोर्ट बमोजिम २४.३६ % देखिन्छ ।
अन्य खर्च	स्थिर सम्पत्तिमा हास कट्टी, सुरु मौज्जात	आ. व. ०७५/०७६ को अडिट रिपोर्ट बमोजिम १४.०२% देखिन्छ ।	सुरु मौज्जात, कर खर्च, हास कट्टी र बचत हिसाब	आ. व. ०७३/७४ को अडिट रिपोर्ट बमोजिम ४५.२६% देखिन्छ ।	हास खर्च	आ. व. ०७६/०७७को अडिट रिपोर्ट बमोजिम ०.४६% देखिन्छ ।

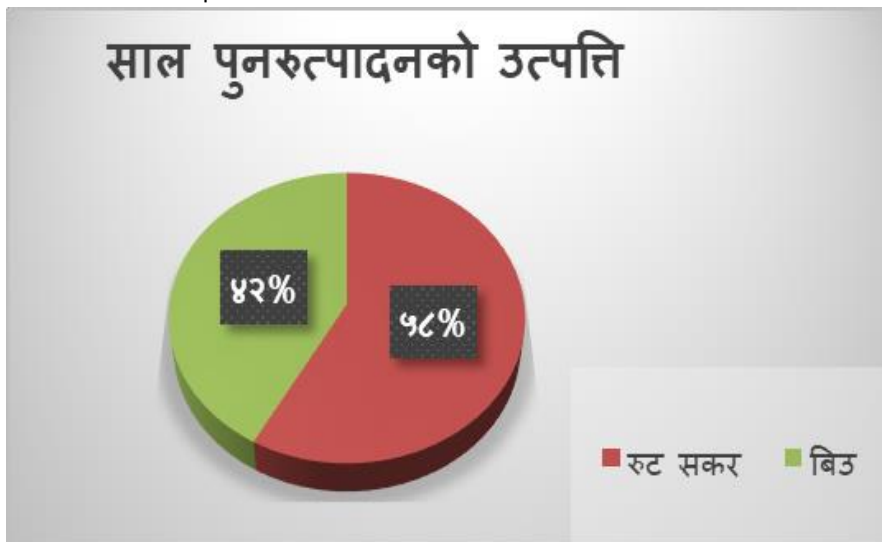
१९. वनको पुनरुत्पादनको अवस्था

चितवन जिल्लामा वैज्ञानिक वन व्यवस्थापनलागू गरिएका वनहरुमा पुनरुत्पादन २२६९१ प्रति हेक्टर रहेको पाइयो । पुनरुत्पादन कटान गरिएको पहिलो वर्ष, दोश्रो, तेश्रो वर्ष र कटान नगरिएको क्षेत्रमा पुनरुत्पादन तालिका र ग्राफ बमोजिम रहेको थियो ।

औसत पुनरुत्पादन प्रति हेक्टर २२६९१		
सि.न	पुनरुत्पादन कटान बर्ष	पुनरुत्पादन प्रति हेक्टर
१	पहिलो बर्ष	२७,८६६
२	दोश्रो बर्ष	१४,५९७
३	तेश्रो बर्ष	३०,५२०
४	पुनरुत्पादन कटान नभएको	१७,७८१



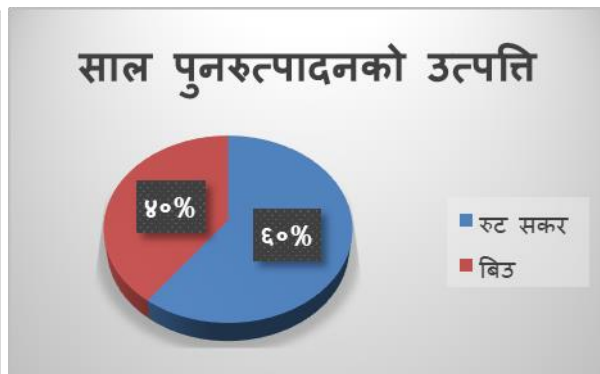
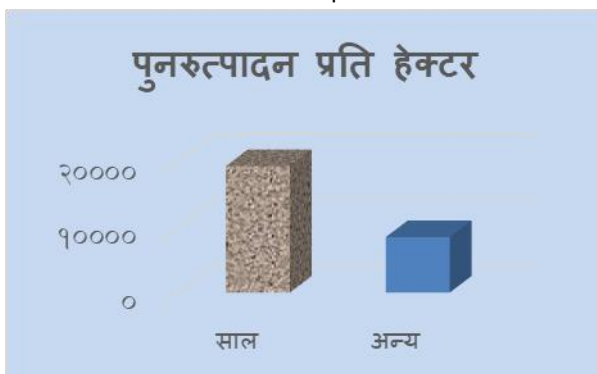
सामान्यतया: पुनरुत्पादन कटान नभएको क्षेत्रमा भन्दा पुनरुत्पादन कटान भएको क्षेत्रमा पुनरुत्पादनको संख्या प्रति हेक्टरमा बढी देखियो।



चितवन जिल्लामा कटान पश्चात पुनरुत्पादन भएको साल प्रजाति मध्ये ५६% रुट सकरबाट पलाएको पाइयो भने बाकि ४२% बिउ बाट पलाएको पाइयो।

१९.१ पहिलो वर्षको पुनरुत्पादन कटान गरिएको क्षेत्रमा पुनरुत्पादनको अवस्था

पहिलो वर्षको पुनरुत्पादन कटान गरिएको क्षेत्रमा पुनरुत्पादनको अवस्था तल ग्राफ र पाई चार्टमा देखाई बमोजिम रहेको पाइयो।

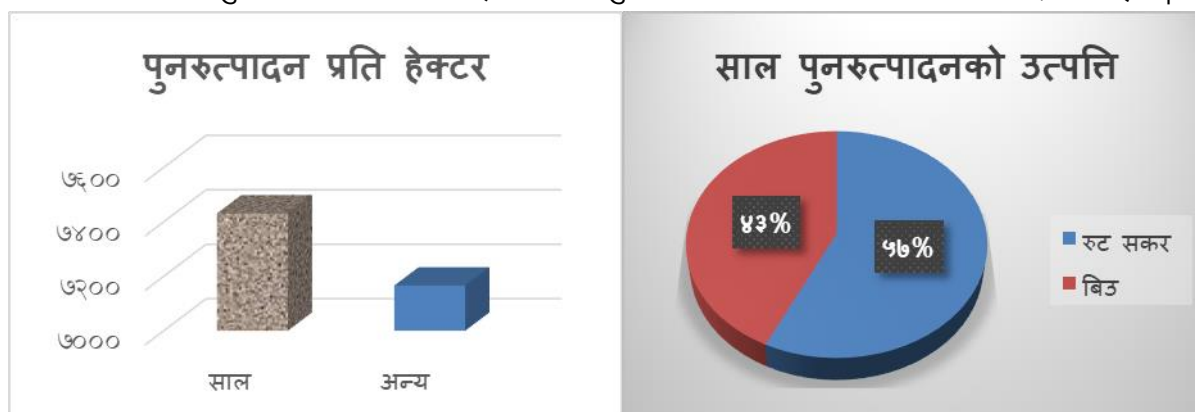


चितवन जिल्लाका वैज्ञानिक वन व्यस्थापन संचालन गरिएका कंकाली, शिखर र जय श्री ब्रह्मस्थानी सामुदायिक वनहरुमा तीन बर्ष पुनरुत्पादन कटान गरिएकोमा पहिलो वर्षको कटान गरिएको क्षेत्रमा पुनरुत्पादन २७,८६६ प्रति हेक्टर रहेको पाइयो जसमा साल प्रजातिको मात्र १९,३७४ पुनरुत्पादन प्रति हे. र बाँकी अन्य (पड़ारी, असना, राजवृक्ष, मैदाल, कर्मा, सान्दन, कुम्बी, लाटीकाठ आदि) प्रजातिको पुनरुत्पादन ८,४९३ प्रति हे. रहेको पाइयो |

यसै गरी पहिलो वर्षको पुनरुत्पादन कटान गरिएको क्षेत्रमा हुर्किएका पुनरुत्पादन मध्ये माथि पाई चार्टमा देखाईए जस्तै ४०% बिउबाट र ६०% रुट सकरवाट पलाएको पाइयो |

१९.२ दोश्रो वर्षको पुनरुत्पादन कटान गरिएको क्षेत्रमा पुनरुत्पादनको अवस्था

दोश्रो वर्षको पुनरुत्पादन कटान गरिएको क्षेत्रमा पुनरुत्पादनको अवस्था निम्न बमोजिम रहेको पाइयो।



पुनरुत्पादन प्रति हेक्टर १४,५९७ रहेकोमा साल प्रजातिको ७,४३१ र अन्य प्रजातिको ७,१६६ प्रति हेक्टर रहेको पाइयो। पुनरुत्पादन भएर हुर्किएका सालका बिरुवा मध्ये बिउबाट ८३% र रुट सकर बाट १६% पलाएको पाइयो।

१९.३ तेश्रो वर्षको पुनरुत्पादन कटान गरिएको क्षेत्रमा पुनरुत्पादनको अवस्था

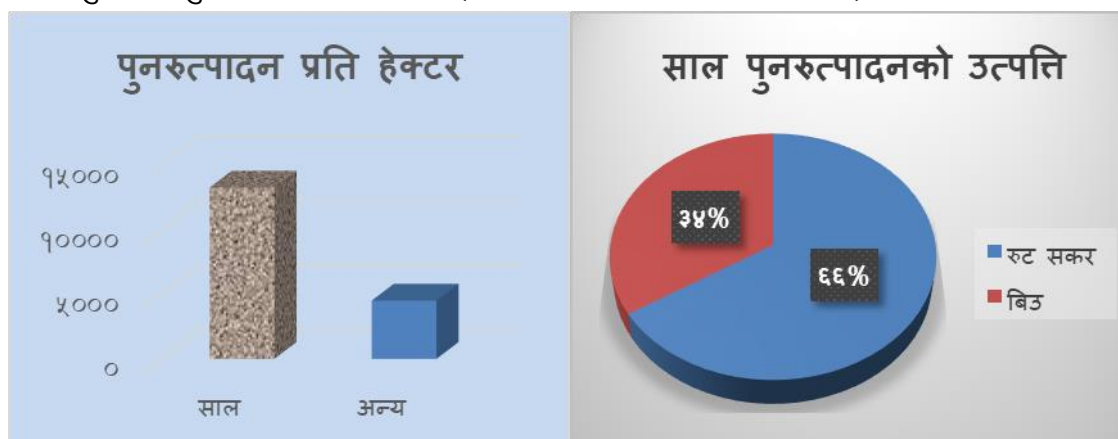
तेश्रो वर्षको पुनरुत्पादन कटान गरिएको क्षेत्रमा पुनरुत्पादनको अवस्था निम्न बमोजिम रहेको पाइयो।



पुनरुत्पादन प्रति हेक्टर ३०,५२० रहेकोमा साल प्रजातिको ११,१०८ र अन्य प्रजातिको ११,४१२ प्रति हेक्टर रहेको पाइयो। पुनरुत्पादन भएर हुर्किएका सालका बिरुवा मध्ये बिउबाट ८३% र रुट सकर बाट १६% पलाएको पाइयो।

१९.४ पुनरुत्पादन कटान नगरिएको क्षेत्रमा पुनरुत्पादनको अवस्था

कुनै पनि पुनरुत्पादन कटान नगरिएको क्षेत्रमा तल ग्राफ र चार्टमा देखाए बमोजिमको अवस्था देखियो ।



कुल १७,७८१ पुनरुत्पादन प्रति हे. रहेकोमा १३,२७० साल प्रजाति र ४,५१२ अन्य प्रजाती पुनरुत्पादन देखियो । यसरी पलाएका पुनरुत्पादन मध्ये साल प्रजातिको ३४% बिउबाट र ६६% रुट सकरबाट पलाएको पाइयो ।

२०. वैज्ञानिक वन व्यवस्थापनको SWOT विश्लेषण

२०.१ सवल पक्ष

- मौजुदा वन सम्पदाको वास्तविक अवस्थाबारे जानकारी संकलन भई यथार्थ विवरण अद्यावधिक भएको ।
- वनको उत्पादकत्व र उत्पादनमा वृद्धि भएको ।
- वनको हैसियत एवं अवस्थामा क्रमशः सुधार ल्याउन सहयोग पुग्ने देखिएको ।
- वैज्ञानिक वन व्यवस्थापनको कार्यान्वयनबाट वनको हैसियतमा सुधार गरी दिगो वन व्यवस्थापनको लक्ष्य प्राप्त गर्न सहज हुने ।
- दाहसंस्कार, धार्मिक तथा घरायसी प्रयोजन, सामाजिक कार्य लगायत विविध प्रयोजनको लागि काठ दाउरा आपूर्ति गर्न सहज भएको ।
- वनबाट उत्पादित काठदाउरा बिक्रिवितरण गरी राजश्व वृद्धि हुनुको साथै उपभोक्ता समूहको कोष बढेको ।
- उपभोक्ता समूहको कोष परिचालन गरी स्थानीय समुदायको आर्थिक तथा सामाजिक विकासमा थप टेवा पुगेको ।
- वन भित्र सञ्चालित वैज्ञानिक वन व्यवस्थापनको क्रियाकलापहरु जस्तै: गोडमेल, झाडीसफाई, वृक्षारोपण, पुनःरोपण, बीउ संकलन, तारजाली घेराबारा आदि कार्यबाट रोजगार श्रृजना गरेको ।
- वन व्यवस्थापन क्रियाकलापबाट थप रोजगारीको अवसर श्रृजना भएको र अझै बढी रोजगारी हुन सक्ने देखिन्छ ।

२०.२ सुधार गर्नुपर्ने पक्ष

- वैज्ञानिक वन व्यवस्थापनको उद्देश्य र महत्वको बारेमा व्यापक रूपमा सचेतना बढाउनुपर्ने ।

- वन व्यवस्थापनका क्रियाकलाप सञ्चालन गर्न सरोकारवालाहरुको अर्थपूर्ण सहभागिता जुटाउनु पर्ने।
- वन व्यवस्थापन कार्य शुरुको अवस्थामा वनको सर्वेक्षण तथा कार्ययोजना निर्माण गर्न खर्चिलो हुने भएकोले बजेटको व्यवस्था र आवश्यक पर्ने दक्ष प्राविधिक जनशक्तिको व्यवस्था गर्नुपर्ने।
- वन व्यवस्थापन कार्ययोजना निर्माण गर्नको लागि कार्ययोजना निर्माण गर्ने सम्बन्धी मापदण्ड तयार गरी प्रभावकारी रुपबाट लागू गर्नुपर्ने।
- वन व्यवस्थापनबाट उत्पादित कमसल प्रजातिका काठ दाउरा समयमानै बिक्री वितरण गर्नुपर्ने।
- वन व्यवस्थापन एक बहुसरोकारवाला विषय भएता पनि सरोकारवालाहरु बीचमा आपसी समन्वयमा कमी देखिएको।
- वैज्ञानिक वन व्यवस्थापनका क्रियाकलाप सञ्चालनका लागि पर्याप्त संख्यामा दक्ष वन प्राविधिकको व्यवस्था गर्ने।
- चोरी कटानी, खुल्ला चरिचरण नियन्त्रण तथा वन डढेलो नियन्त्रण, रुख कटान, थिनिङ्ग, झाडी सफाई तथा गोडमेल गर्ने कार्य केही खर्चिलो हुने भएकोले स्रोत साधनको पर्याप्त व्यवस्था समयमा नै गर्नुपर्ने।
- सुशासनको अवस्था सुदृढ गर्नुपर्ने।
- हाल जंगलमा यत्रतत्र कटान भएका रुखहरु समयमा नै संकलन तथा उपयोग गर्न खुल्ला गर्नुपर्ने।

२०.३ अवसर

- वन माथि पहुँचको सुनिश्चितता कायम हुनका साथै सहूलियत दरमा वन पैदावार प्राप्त गर्न सक्ने अवसर रहेको।
- वनबाट निरन्तर वन पैदावारको आपूर्ति सुनिश्चिता भएसँगै वन पैदावारमा आधारित उद्योगहरु जस्तै: सःमिल, फर्निचर आदि खुल्ले क्रम वृद्धि हुनुका साथै यसबाट प्रत्यक्ष रुपमा रोजगारीको अवसरहरु पनि श्रृजना हुने।
- वर्तमान तथा भावी पुस्तालाई आवश्यक पर्ने वन पैदावारको उपलब्धतालाई निरन्तर, दीगो र सुनिश्चित गर्न ठूलो अवसर प्राप्त हुने।
- वन पैदावारको समुचित वितरणको क्रममा सामाजिक सद्भाव अभिवृद्धि गर्न सहज हुने
- लक्षित सम्वद्ध उपभोक्ता समूहको सामाजिक तथा आर्थिक विकास गरी जीविकोपार्जनमा सुधार ल्याउन थप सहयोग पुर्याउन सकिने।

२०.४ चुनौती

- वैज्ञानिक वन व्यवस्थापन लागि आवश्यक पर्ने स्रोत साधन र जनशक्तिको व्यवस्था गर्नु।
- वैज्ञानिक वन व्यवस्थापन कार्ययोजनाको गुणस्तरमा सुधारल्याई प्रभावकारी रुपमा कार्यान्वयन गर्नुको साथै पारदर्शिता र सुशासनको प्रत्याभूति दिलाउनु।
- सबै सरोकारवालाहरु बीचमा समान बुझाई र समन्वयको अभाव भएकोले एकरुपता कायम गर्नु।
- समूह भित्र सुशासन कायम गरी पारदर्शी रुपमा कार्य संचालन गर्नु।
- लाभको न्यायोचित बाँडफाँड एवं समूहहरुको कोषको परिचालन।
- पुनरुत्पादन कटान भएका सब-कम्पार्टमेन्टहरुमा विभिन्न प्रकारका कमसल प्रजातिका तथा वनमारा मुख्य चुनौतिका रुपमा रहेका।

- सुशासनको प्रत्याभूति हुने गरी कार्यान्वयन गर्नु ।
- पर्याप्त र स्पष्ट नीति, नियम एवं कानून निर्माण गरी प्रभावकारी रूपमा कार्यान्वयन गर्नु।

२१. राय तथा सुझाव

वैज्ञानिक वन व्यवस्थापन कार्यक्रमको कार्यान्वयन गर्ने कार्य प्रारम्भिक चरणमा नै रहेको देखिएको । यस कार्यक्रम वनको किसिम , भौगोलिक अवस्था र व्यवस्थापनको उद्देश्य तथा स्थानीय वन उपभोक्ता समूहको चाहना अनुरूप प्रचलित वन ऐन तथा नियमावली बमोजिम वन व्यवस्थापन कार्ययोजना तयार एवं स्वीकृत गरी प्रभावकारी रूपमा कार्यान्वयन गरी र सोको अनुगमन तथा मूल्याङ्कन गर्ने व्यवस्था मिलाई कार्यान्वयन गर्न उपयुक्त देखिएको । यस कार्यक्रमलाई प्रभावकारी रूपमा कार्यान्वयन गरी अपेक्षाकृत रूपमा दिगो वन विकासको लक्ष्य हासिल गर्नको लागि यस कार्यदलको देहाय बमोजिमको राय सुझाव रहेको छः

- बदलिएको परिस्थितिमा वैज्ञानिक वन व्यवस्थापन सम्बन्धी नीति तथा कार्यविधि निर्देशिकाको तत्काल बहस, छलफल गरी प्रभावकारी रूपमा पुनरावलोकन गरी समयानुकूल राष्ट्रिय मापदण्ड तयार गरी लागू गर्ने,
- वर्तमान समयको माँग अनुरूप सवै पक्षको सुशासन, धैर्यता, सहिष्णुता र संस्थागत विकासमा जोड दिनुपर्ने,
- जिल्ला वा स्थान सापेक्ष परिपक्व एवं दक्ष प्राविधिक कर्मचारीको व्यवस्थापन गर्नुपर्ने ।
- पुनरुत्पादन कटान पश्चात् उचित संरक्षण तथा गोडमेल गर्ने व्यवस्था मिलाउनुपर्ने।
- आवश्यकताअनुसार सम्बन्धित वन कर्मचारी, वन समूह र समितिका पदाधिकारीहरुलाई समय सापेक्ष तालिम गोष्ठीको व्यवस्था गर्नुपर्ने।
- सुशासन र समूहहरुको संस्थागत विकासमा जोड दिनुपर्ने।
- कार्यान्वयनको लागि तालिम प्राप्त दक्ष वन प्राविधिक र पर्याप्त बजेटको व्यवस्था गर्नुपर्ने।
- ट्री ट्यागिङ, वन सम्बर्द्धन लगायत सिफारिस भएका नियमित कार्यहरुलाई प्रभावकारी रूपमा कार्यान्वयनम लैजाने व्यवस्था मिलाउनु पर्ने ।
- वैज्ञानिक वन व्यवस्थापनको कार्य गर्न पर्याप्त संख्यामा वन प्राविधिकको व्यवस्थापन हुनुपर्ने।
- वनबाट प्राप्त वन पैदावार तथा अन्य लाभको वितरण न्यायोचित हुने गरी वनक्षेत्रले समग्र सामाजिक तथा आर्थिक विकासमा टेवा पुर्‍याउन सक्ने वातावरणको सिर्जना गर्ने ।

२२. निष्कर्ष

वैज्ञानिक वन व्यवस्थापन कार्यक्रमको कार्यान्वयन प्रारम्भिक चरणमा नै रहेकोले यसको सकारात्मक तथा नकारात्मक नतिजाको विस्तृतरूपमा विश्लेषण गर्ने अवस्था भई नसकेको भएता पनि वनको किसिम र हैसियत, भौगोलिक अवस्था र व्यवस्थापनको उद्देश्य लगायत स्थानीय वन उपभोक्ता समूहको चाहना एवं आवश्यकतानुसार वन सम्बर्द्धनमा आधारित व्यवस्थापन कार्ययोजना तयार गरी प्रभावकारी रूपमा कार्यान्वयन गर्नुपर्ने देखिन्छ। वैज्ञानिक वन व्यवस्थापन कार्यक्रमको कार्यान्वयनमा देखिएका प्राविधिक कमी कमजोरीहरुलाई हटाई सुशासनको अवस्था थप सुदृढ गर्नु पर्ने देखिन्छ। यसको लागि विद्यमान नीति तथा कानूनी संरचनामा समयानुकूल सुधार गरी सम्बन्धित सबै सरोकारवालाहरु (वन प्राविधिक, स्थानीय वन उपभोक्ता समूह) को संस्थागत तथा प्राविधिक क्षमतामा अभिवृद्धि गर्न र राजनैतिक इच्छा शक्ति र नागरिक समाजको समर्थन जुटाई प्रभावकारी

रुपमा वैज्ञानिक वन कार्यक्रमको कार्यान्वयन मार्फत् दिगो वन व्यवस्थापनको लक्ष्य हासिल गर्नेतर्फ अग्रसर भई अगाडी बढ्नु नै आजको चुनौती र आवश्यकता हो।

सन्दर्भ सामाग्री

१. वैज्ञानिक वन व्यवस्थापनको प्राविधिक परीक्षण निर्देशिका, २०७६
२. जिल्लाको पंचबर्सिय कार्ययोजना
३. सामुदायिक बन उपभोक्ता समुहको बिधान र कार्ययोजना
४. सामुदायिक बन उपभोक्ता समितिको बैठकको निर्णय
५. सामुदायिक बन उपभोक्ता समुहको साधारणसभाको निर्णय
६. सामुदायिक बन उपभोक्ता समुहको audit रिपोर्ट
७. सामुदायिक बन उपभोक्ता समुहका दस्तावेजहरु
८. डिभिजन बन कार्यालयका रेकर्डहरु

अनुसूची
प्राविधिक परीक्षणको क्रममा लिईएका केही तस्बिरहरु



तस्बिर १: माउ रुखको नाप लिंदै



तस्बिर २: पुनरुत्पादनको तथ्याङ्क लिंदै



तस्बिर ३: कंकाली सा. व. को घाटगड्डी



तस्बिर ४: शिखर सा. व. मा छलफल गरिँदै



तस्बिर ५: कंकाली सा.व. मा छलफल गरिंदै



तस्बिर ६: जय श्री ब्रह्मस्थानी सा. व. उपभोक्ता सहित प्राविधिक टोली वन अनुगमनमा



तस्बिर ७: डी.व. का. चितवनमा प्राविधिक परीक्षण टोली



तस्बिर ८: पुनरुत्पादनको नापजांच गरिदै